

MAREK SZAJERKA
SZKOŁA
KOLEGIACKA NA
RYNKU

Koło Miłośników Dziejów Grudziądza
Grudziądz 2012

RELACJA O SZKOLE

- ◉ W 1868 r. Xaver Froelich podał lakoniczną informację o przejęciu przez miasto szkoły i kościoła od zgromadzenia księży.
- ◉ g. Inne religijne stowarzyszenia były w czasie panowania religii katolickiej w Grudziądzu, wśród bractw o czterech wspominają archiwalia, mianowicie: bractwo biednych lub ubogich, bractwo księży, Bożego Ciała i bractwo „naszych kochanych kobiet”. Później dochodzi bractwo *Schipperbruderschaft*. Należało do sprawy honorowej cechów rzemieślniczych do tych bractw lub „narzędzi dusz się przyłączyć, w określonych dniach posłużyć się kościelnymi środkami leczniczymi, członków cechu w biedzie i śmierci wspierać, ich ciała na wieczny spoczynek zanieść i im towarzyszyć do zbawienia ich dusz, msze dać czytać i różne modlitwy przepisane odprawiać. Przy rozwiązaniu bractwa księży i *Schipperbruderschaft* w roku 1584 przejęła rada pozostałości z obowiązaniem się główną część pieniędzy na renty wydatkować i także z tych rent utrzymać kościół i szkołę tak długo, jak będzie rada uważała za potrzebne. Bractwo księży posiadało wówczas, ponieważ dłuższy czas „w zaprzęgu stali” (nieczynnym), tylko 280 marek, 1 dom mieszkalny i 1 stragan, *Schipperbruderschaft* posiadało 410 marek majątku Bractwo biednych lub ubogich w zmienionej formie protestanckiej się utrzymało, jest w posiadaniu miejsca pogrzebowego i poleca swoim członkom za pieniądze ułatwienia przy zakupie miejsca cmentarnego.

A Spis rektorów i konrektorów szkoły ewangelickiej wg X. Froelicha⁶⁵

Rektorzy	Czas urzędowania odnotowany w źródłach (lata)	Konrektorzy	Czas urzędowania odnotowany w źródłach (lata)
Erasmus Goldberger	1540	Georg Glock	
Lasarus Hohensee	1585		
Student teologii Johan Bach	1656		
		student Christoph Theodor Herbig, kantor	1657-1658
Student teologii Andreas Lamb	1670		
Student teologii i filozofii Georg Pachallus	1670		
Student teologii Salomon Hermsson	1697	Johannes Behm, konrektor	
Student podwójnego prawa [cywilnego i kościelnego] Georg Harnak	1700		
		Johannes Kiehling, konrektor	1701
Student teologii i filozofii Johannes Kiehling	1704	student teologii Philipp Heinrich Koch	1704
		student prawa Johann Dietmars, konrektor i kantor	1705
Student teologii Philipp Heinrich Koch	1707		
Johann Kujawa	1713	Barthol. Leonard Northoff, konrektor i kantor	1713
		Michael Dutke	1718
Wilhelm Gotfried Müller	1722		
Kandydat teologii Jacob Gallus	1723		
Gotfried Schulz	1728		
Jacob Schmidt z Torunia	1729		
		Lichotius z Passenheim, konrektor Paul Loy z Kaschau na Węgrzech	
Johann Teopfil Steiner z Torunia	1739		
		Naath	1742
Andreas Matthesius	1750		
		Doblin, konrektor	1755
Müller	1762	Kleiner, konrektor	1762
Rozynski	1768		
		Mundelius	1772

⁶³ Od czasów X. Froelicha utrwalił się w historiografii mylny pogląd, że był to wyłącznie kościół szpitalny i w historii miasta odegrał podrzędną rolę.

⁶⁴ *Acta Tomicianana, tomus quintus decimus*, MCMLVII, Vratislaviae-Cracoviae, s.116, 120, 192.

⁶⁵ X. Froelich, op. cit., s. 126-27.

TRADYCJA W STRUKTURZE ORGANIZACYJNEJ SZKOŁY

- Spis rektorów szkoły świadczy o tym, że w XVII-XVIII w. nawiązywano tu do tradycji szkół wyższych, sięgającej średniowiecza, gdzie rektorami byli studenci a nie nauczyciele. Jest to model włoski. W modelu paryskimrektorem był nauczyciel. Obecność rektora, studenta teologii, świadczy o istnieniu wydziału teologii w tej szkole. Zgodę na utworzenie wydziału teologii dawał papież. W przypadku biskupa Chrystiana mamy trzy bulle papieskie, popierające starania biskupa, Chrystiana o utworzenie szkoły w Prusach, pierwsza z 1218 r. papieża Honoriusza III . W kolejnej bulli z 1246 r. papież Inocenty IV apelował o pomoc dla szkół w Prusach ze strony klasztorów. W tamtym okresie, do 22.12.1255 r. Grudziądz był na terenie pruskiej Pomezanii, dotyczy to obszaru w obrębie murów obronnych.

OŁTARZ ŚW. ANNY SAMOTRZEĆ ŚWIADECTWEM ISTNIENIA KORPORACJI NAUCZYCIELI



Obraz św. Anny Samotrzeć w
Bazylice

- Z drugiej strony, w kierunku południowym, w chórze większym ołtarz św. Anny, nieestetyczny, błyszczący pozłotą. Po środku świeżo położony kamień na stół ołtarzowy. Nim luteranie objęli świątynię ołtarz był adorowany przez nauczycieli. Były tam śpiewane msze przez mieszkańców wg przyjętego zwyczaju. Rozwijało się tam bractwo św. Anny. Od czasów nieszczęsnego rozłamu upadła w tym miejscu dawna pobożność. Z powodu rozłamu do sądu zostali powołani obywatele niemal wszystkich miast Prus.

Kanonik Strzesz o ołtarzu św. Anny.
1666 r.

LOKALIZACJA I ROZPLANOWANIE SZKOŁY

- Obecność szkoły na terenie obecnego Grudziądza od czasów średniowiecza powinna zostawić po sobie jakiś trwały ślad materialny?
- Taki ślad moim zdaniem istnieje, tylko został zgubiony już w 1868 r. przez X. Froelicha, który z dwóch organizmów miejskich uczynił jeden a na obecnym Rynku zasugerował obecność ratusza od czasów średniowiecza.
- X. Froelich na kartach swojego dzieła stworzył najmniejsze miasto na terenie ziemi chełmińskiej i dziwił się dlaczego jest ono takie małe.

RYNEK ŚREDNIOWIECZNY W RZECZYWISTOŚCI I W HISTORIOGRAFII

- Na zasadzie bardzo popularnej metody wypełniania luk dziejowych w oparciu o analogie kwartał w środku miasta z pobliskim kościołem św. Mikołaja, w rozmiarach po wyburzeniach z ok. 1900 r., stał się centralnym rynkiem średniowiecznego miasta a kościół św. Mikołaja, po wyburzeniach kaplic, nieobecny w średniowiecznych źródłach pisanych miasta, z fikcyjnym rokiem rozpoczęcia budowy w 1286, stał się jego kościołem parafialnym.
- Niedawno mieliśmy możliwość poznania przykładu nadużywania tej metody przy temacie o zabawach w średniowieczu i czasach nowożytnych. Prelekcja doktora z Kielc.

WZORZEC DLA ZAGOSPODAROWANIA PRZESTRZENNEGO GRUDZIĄDZA

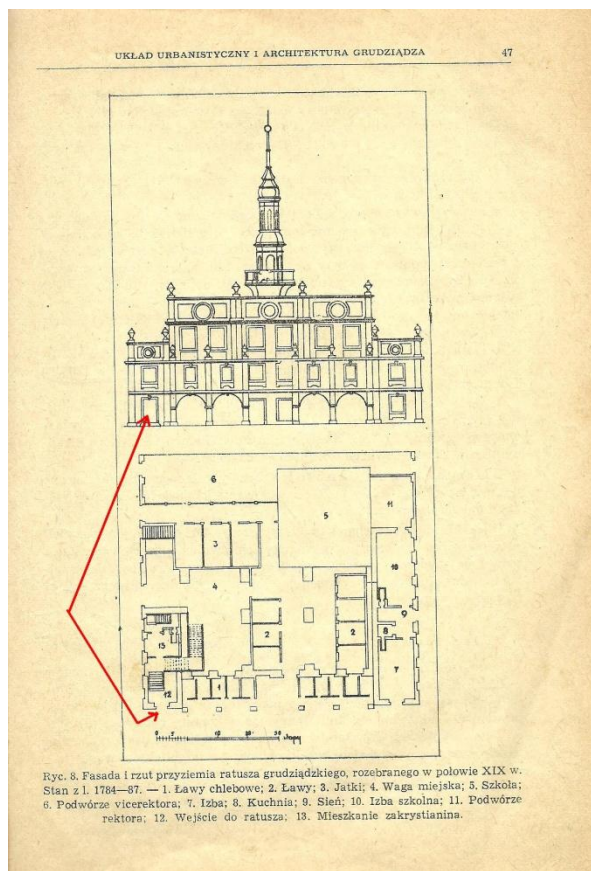


Panorama Torunia w XVII w.



Makieta Grudziądz w Muzeum

RATUSZ WG JERZEGO FRYCZA



1786 r. Kwartał mieszka- użytkowy z bocznym wejściem na piętro do pomieszczeń ratusza



Na makiecie z lat 50 XX w. , współautorstwa J. Frycza w tym samym okresie co na planie po lewej stronie ratusz wzorowany na chełmińskim.

RATUSZE



Chełmno

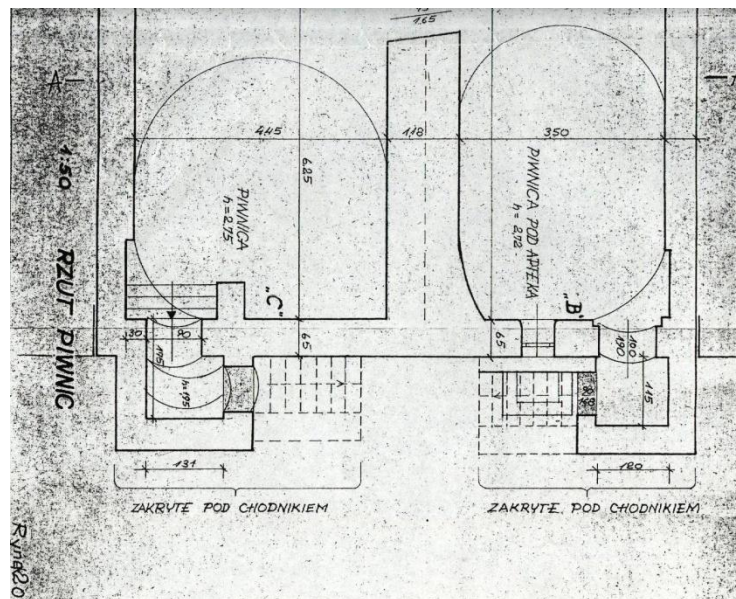


Grudziądz - makieta

RYNEK 20. KAMIENICA Z FRONTEM OD PODWÓRZA

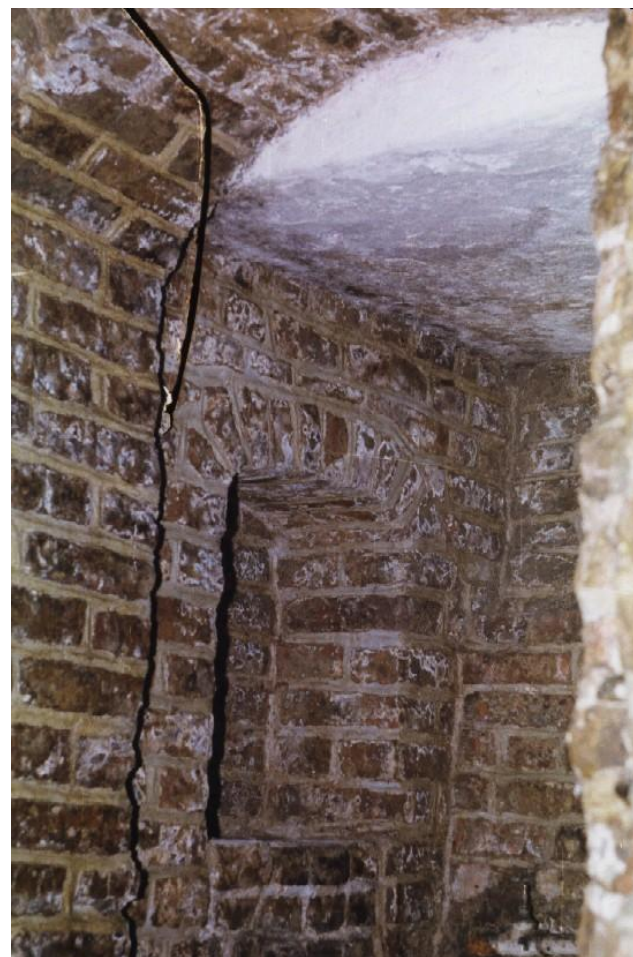


Rysunek. Cz. Opatki



Rzut poziomy. Wnęki pod chodnikiem

KAMIENICA RYNEK 20 - WNEKA POD CHODNIKIEM



RELIKT ARKADY W NAROŻNIKU PÓŁNOCNO-WSCHODNIM. 2010 R.



STRÓJ KANONIKA

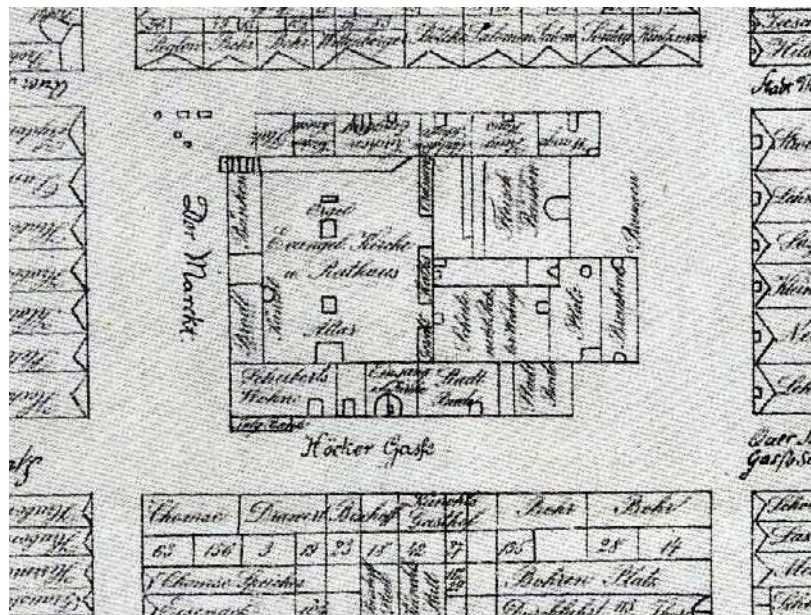


Plakietka z kielicha mszalnego.
Bazylika św. Mikołaja

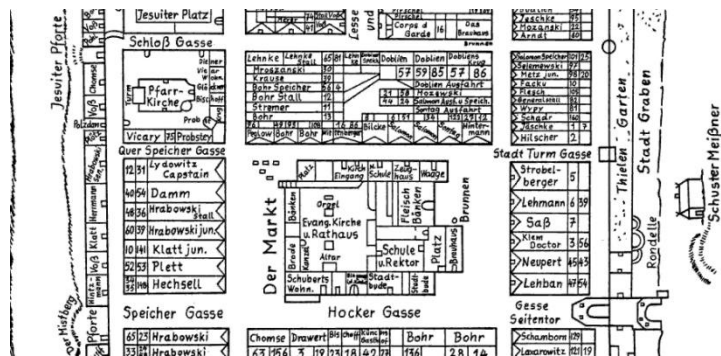
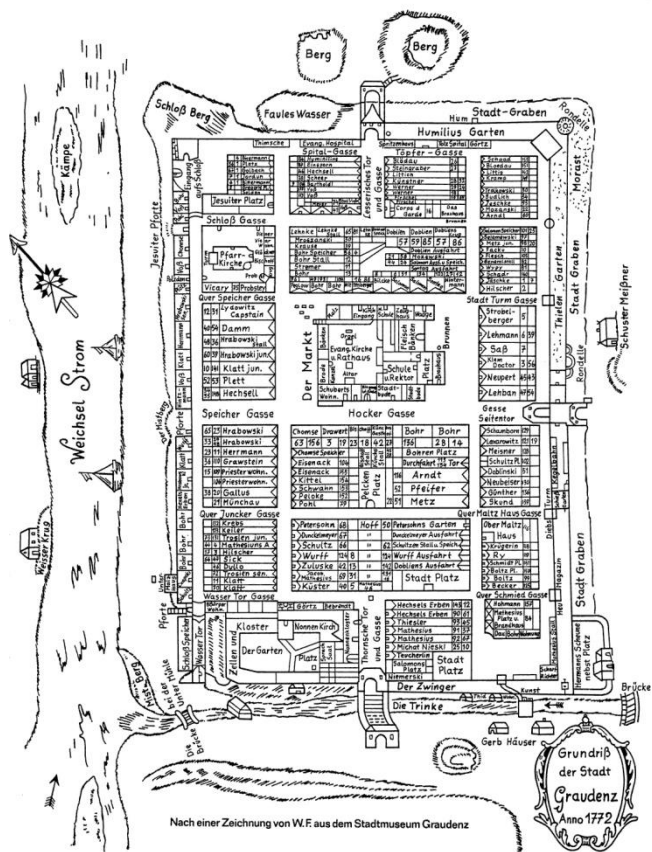


Strój kanonika

KWARTAŁ OBECNEGO RYNKU NA PLANIE KATASTRALNYM Z 1772 R.



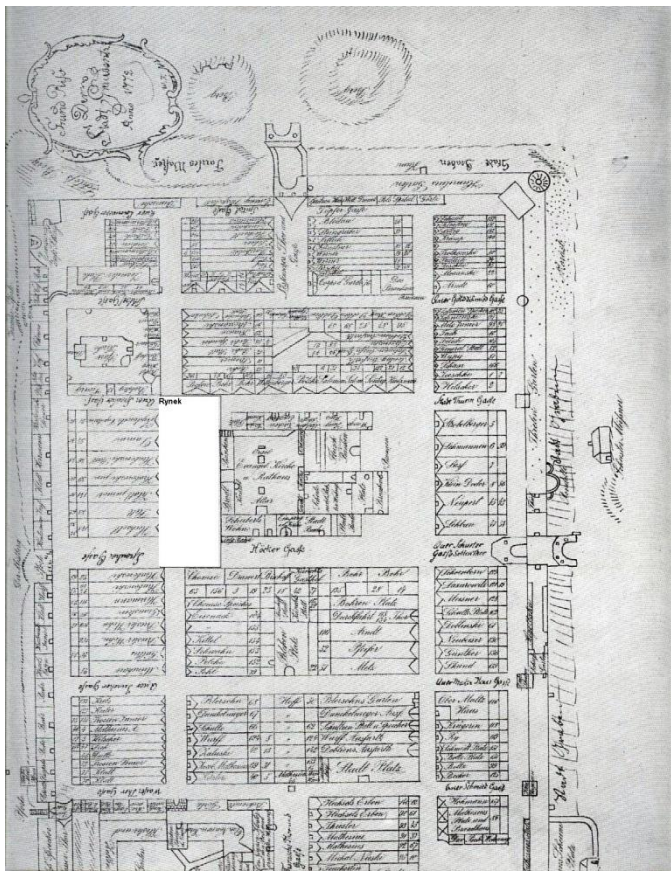
PLAN Z 1772 R. TRANSKRYPCJA Z XX W.



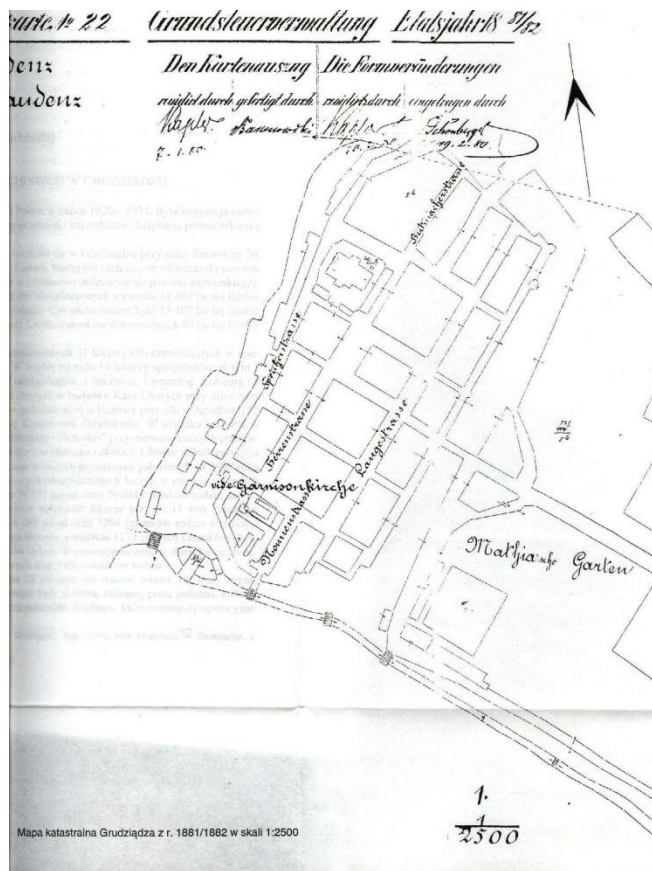
Całość. Widać, że bramy Boczna i Gnojna są naprzeciwko siebie. Zapewne kolegium miało swoją bramę, bramę św. Chrystiana a mieszczańska Boczną.,

Kadr z częścią środkową

FAKTYCZNE ROZMIARY RYNKU W 1772 R.



Płac od strony zachodniej, obecnie za plecami Pomnika Żołnierza. Od strony południowej kwartał mieszkalno-uzyskowy przylegał do ulicy Krzywej.

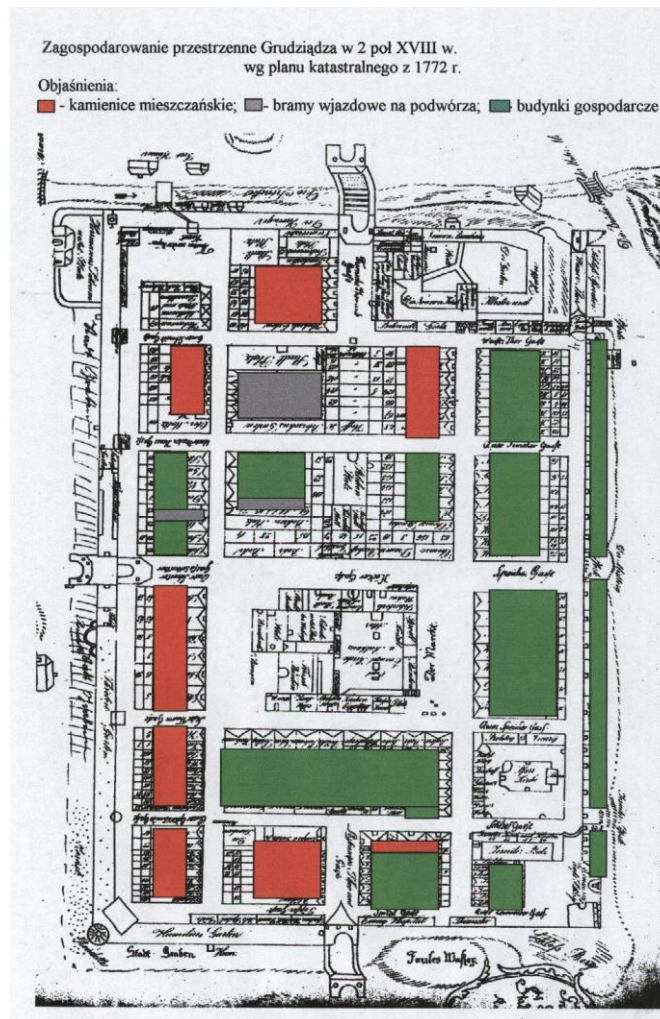


Plan z 1881 r. zawiera tę samą informację o rozmiarach rynku.

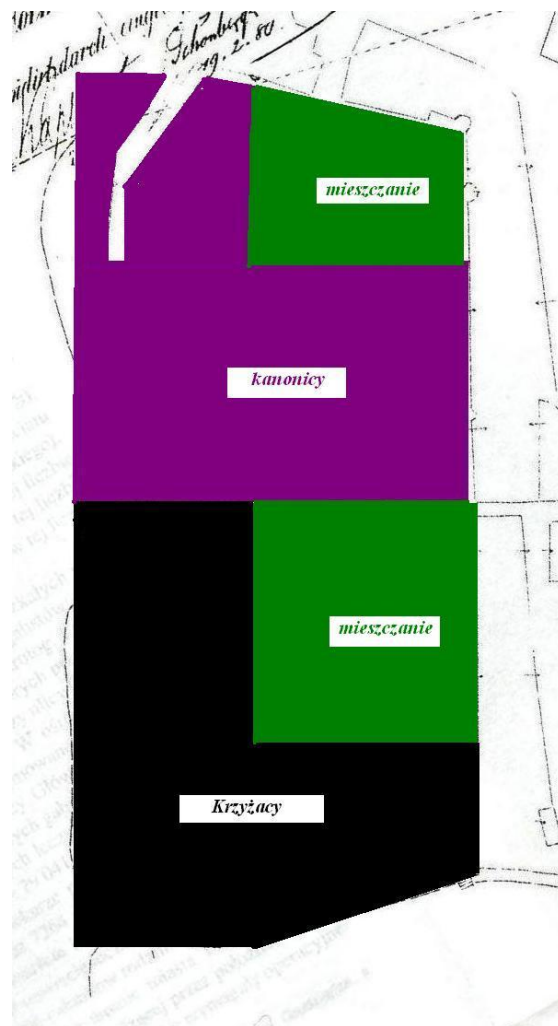
GRUDZIĄDZ W 1785 R.



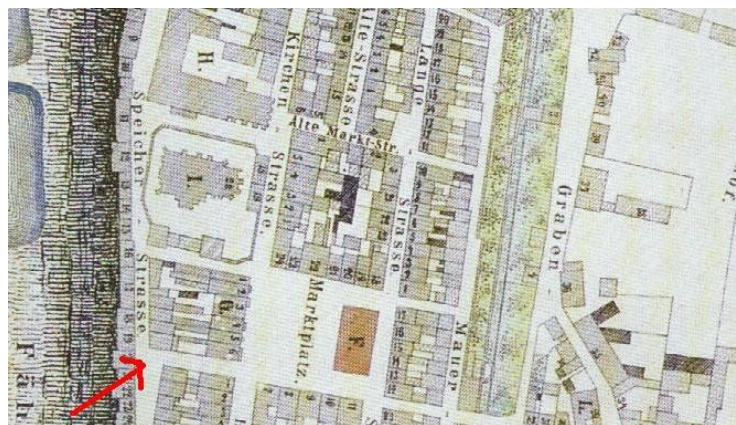
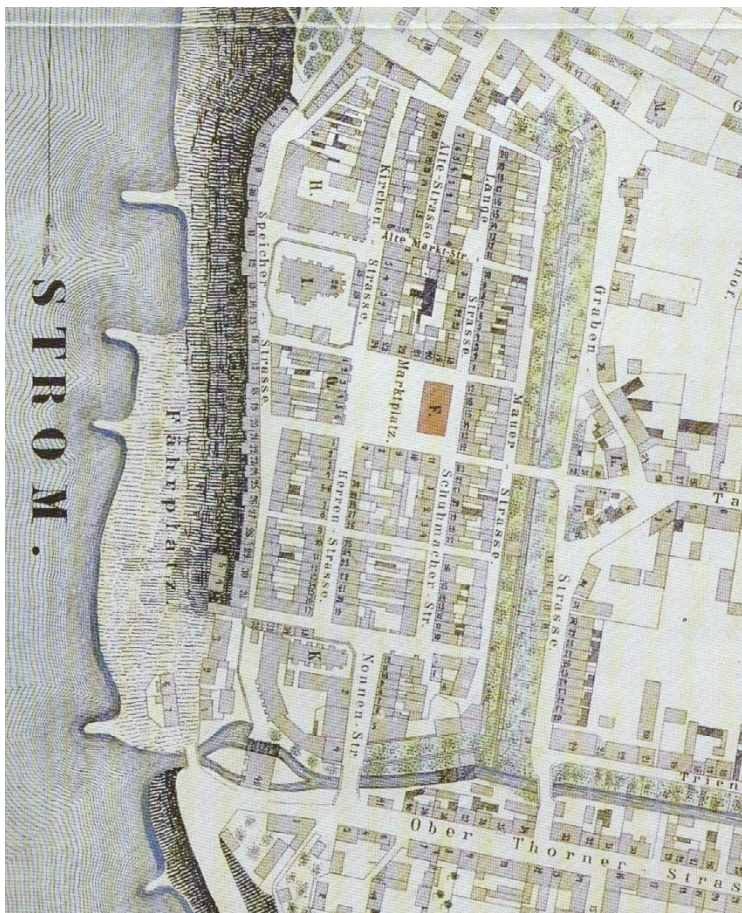
ZAGOSPODAROWANIE PRZESTRZENNE W 1772 R.



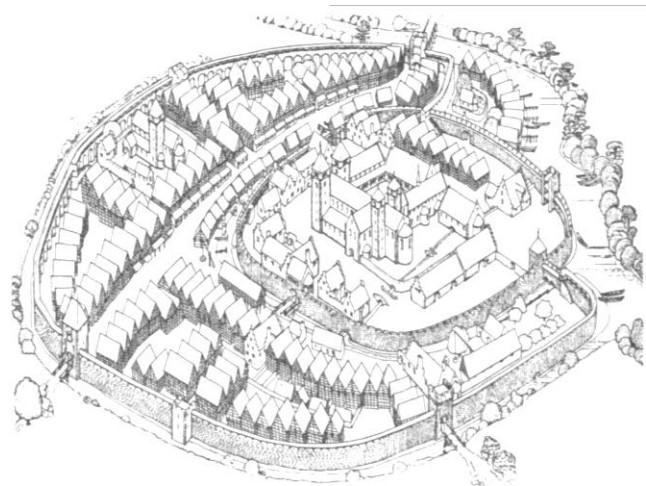
REKONSTRUKCJA STRUKTURY WŁASNOŚCI OK. 1330 R.



PAMIĄTKA PO DAWNEJ GRANICY WŁASNOŚCI - ZWĘŻENIE UL. SPICHRZOWEJ



MIASTO KOLEGIACKIE WG W. KOCHA



Miasto kolegiackie. Plan idealny (Gr. O).

GRUDZIĄDZ W 1704 R., Z WRZECIONOWATĄ ULICĄ W ŚRODKU

Plan miasta z roku 1704 (s. 30-31) *

Załącznik 2

---	74	Gottfried Morgenstern	138	---	Miltthaus Platz	115	---	41	Caral Bucholtz	Jacob Ringelshube	70
---	157	Casper Erner	25	10	11	11	---	31	Christoph Henrich Bucholtz	Georg Schödar	71
			92	67				13	Ernest Bluntau	Georg Ritter	72
			91	37	25			8	Georg Schmiten Erben	Adam Glöwius	46
			93	45				---	Paul Königische	Carol Bucholtz	47
			90	61				---	Sigmund Unruhe	Elias Henning	48
			140	52				---	Salomon Bartholdi	Thom(s) Becker	49
								---		Georg Hilscher	50
								---		Georg Düwke	51
								---		Andr(e)s Gregor	52
								---		Martin Schöndel	53
								---		Mart(in) Konow	54
								---		Evangelisches Priesterhaus	55
								---		Evangelisches Priesterhaus	56
								---		Frl(au) Willenusche	57
								---		Joh(an) Pomran	58
								---		Joh(an) Hechsel	59
								---		Stachan Bann	60
								---			61
								---			62
								---			63
								---			64
								---			65
								---			66
								---			67
								---			68
								---			69
								---			70
								---			71
								---			72
								---			73
								---			74
								---			75
								---			76
								---			77
								---			78
								---			79
								---			80
								---			81
								---			82
								---			83
								---			84
								---			85
								---			86
								---			87
								---			88
								---			89
								---			90
								---			91
								---			92
								---			93
								---			94
								---			95
								---			96
								---			97
								---			98
								---			99
								---			100

* Cyfry przy nazwiskach oznaczają numery działek.

45	44	Sam(u)l Tichler	5	5	Joh(an) Miksch	43	45	Joh(an) Hilscher	56	8	Nicol(s) Korn	7	7	Matt(h)as Heilwich	39	6	Isac Brook	5	5	Joh(an) Miksch			
2	2	Casper Stadl	1	1	Moh(a)l Dybowski	160	160	Moh(a)l Blahr	81	81	Moh(a)l Holzbecker	82	82	Georg Kujawa	105	105	Wilhelm Bann	10	10	Moh(a)l Schwirzitz			
20	96	Hans Georg Pätz	97	97	Georg Pätz	25	100	Alndr(e)s Nalencz et Keyer	60	60	Crausen Erben	22	22	Joh(an) Lehman	95	95	Simon Vogt	94	94	Andr(e)s Schindler			
80	80	Georg Orm	143	143	Alndr(e)s Szagowski	143	143	Alndr(e)s Szagowski	143	143	Pätzler Erben	143	143	Andr(e)s Holtbecker	151	151	Zellinske	151	151	Matt(h)as Mack Erben			
7	1	Moh(a)l Dybowski	121	121	34,34	27	51,6	121	122	34,34	27	51,6	121	122	34,34	27	51,6	121	122	34,34	27	51,6	
13	41	12	56,4	59	30	64,66,68	64,66,68	13	41	12	56,4	59	30	64,66,68	64,66,68	13	41	12	56,4	59	30	64,66,68	
73	117	103	96	146	137	107	108	73	117	103	96	146	137	107	108	73	117	103	96	146	137	107	108

DAWNE STAJNIE KOŚCIELNE



Litografia z lat 30 XIX w. Strzałką zaznaczone gotyckie stajnie.



Zdjęcie z 2006 r. Po prawej stronie kamienica nr 7 w której mieszkał prawdopodobnie M. Kopernik. Po lewej stronie dawne stajnie

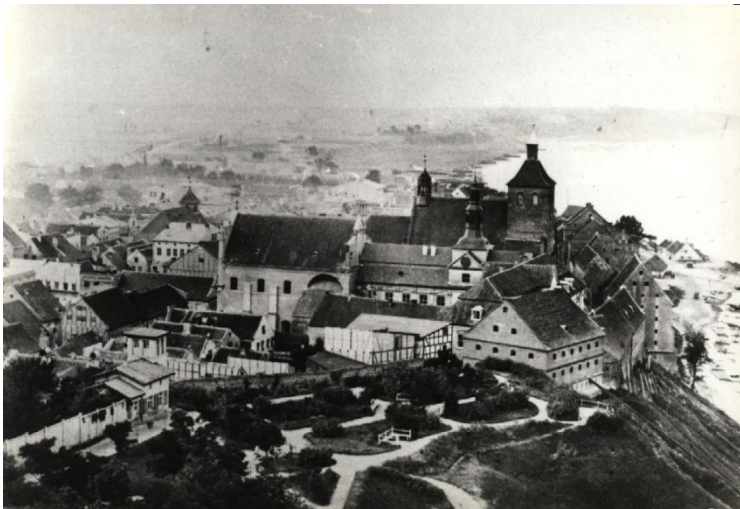
STAJNIE KOŚCIELNE, OBECNIE PIWNICA



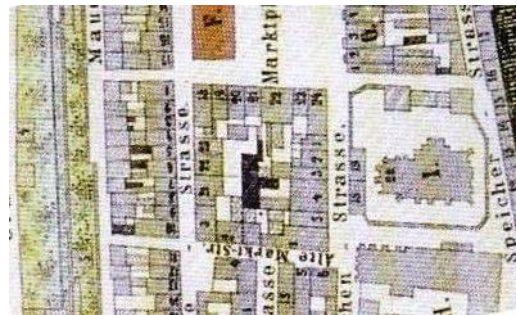
STAJNIE KOŚCIELNE



D. TEREN KOŚCIELNY OD STRONY PÓŁNOCNEJ



Zdjęcie z lat 70 XIX w.
Podobnie jak na litografii widać
po lewej stronie basztę. przy
Starym Rynku



Plan z 1872 r., odpowiadający
ujęciu zdjęcia.

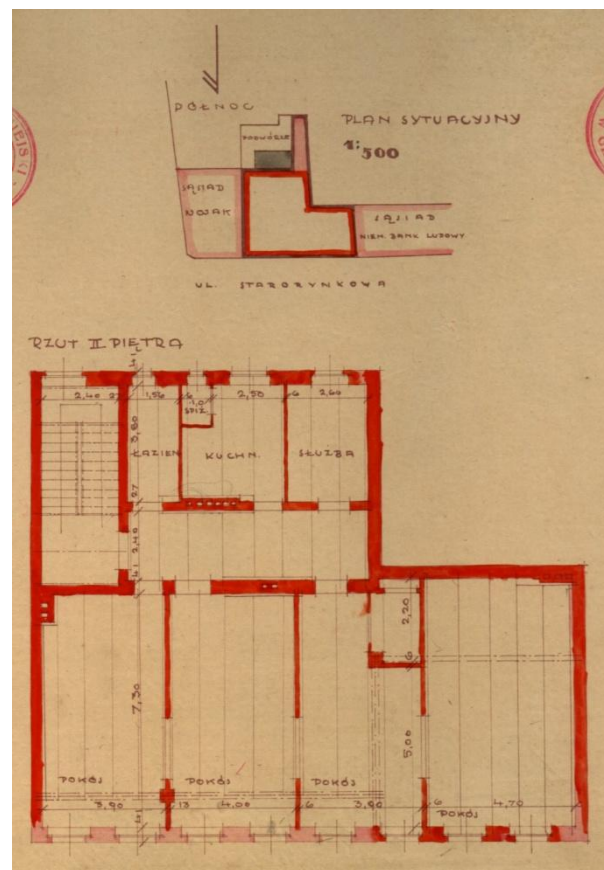
ODCINEK PRZY STARORYNKOWEJ W 1772 R. BRAK KAMIENIC.



UL. STARORYNKOWA 6-8. DAWNA BASZTA BRAMNA JAKO KAMIENICA



Plan z 1937 r.



Plan z 1937 r.

UL. STARORYNKOWA 6-8.



UL. MUROWA 28 - MUR OBRONNY W PIWNICY



UL. SZKOLNA 1.

- ◉ W piwnicy kamienicy przy ul. Szkolnej 1 zachował się narożnik muru obronnego, oddzielający jurydykę kościelną (miasteczko kościoła św. Mikołaja) od części miejskiej.

UL. SZKOLNA 1



DETALE



Blanka



Zamurowana na pół cegły szczelina.
Widoczny hak okapu szczeliny.

TRANSUMPT PRZYWILEJU Z 1524 R. DLA JURYDYKI KOŚCIOŁA ŚW. MIKOŁAJA - ODPOWIEDNIK PRZYWILEJU LOKACYJNEGO MIASTA

Opis przywileju króla Zygmunta Staroego z 1524 r. dla kościoła św. Mikołaja. Przywilej potwierdza istnienie jurydyki (miasteczka) wzdłuż obecnych ulic Pąńskiej i Kościelnej. Kopia z XIX w. z archiwum parafialnego. Streszczenie przywileju jest w wystąpieniu kościelnej z 1787 r.

Wobec przywileju króla Zygmunta Staroego z 1524 r. dla kościoła św. Mikołaja. Przywilej potwierdza istnienie jurydyki (miasteczka) wzdłuż obecnych ulic Pąńskiej i Kościelnej. Kopia z XIX w. z archiwum parafialnego. Streszczenie przywileju jest w wystąpieniu kościelnej z 1787 r.

Przywilej na pergaminie od Zygmunta I króla polskiego anno 1524 feria 5 a post Festum S. Andreae Apostoli nadany od którego puszka, w której pieczęć oderwana i jej nie masz, w tym Przywileju jest:

- 1) że mieszczanie Grudziądza zwykłego dawnego kwartałowego po 20 marków pruskich proboszczowi dać powinni.
- 2) Kościółowi co kwartał 10 funtów wosku złotego, a 4 białego dać powinni.
- 3) Piekarze w mieście mają dać na Boże Narodzenie, na Wielkanoc, na Świątki po jednym korcu najprzedniejszej pszenicy do hostyi.
- 4) Szykarze wina na Grudziądzu na każde święto z tych uroczystości, mają dać po 4 sztofy wina Kościółowi.
- 5) Mieszkańcy na przedmieściach mają dać księdzom kwartałowe.
- 6) Mieszczanie grudziądzcy mają Kościół i pomieszczenia Xięży utrzymywać, tudzież sług kościelnych żywić i odziać.
- 7) Trzy włóki plebańskie w każdym polu miejskim tak już z dawna wiecznym prawem mają się dziedzicznie zostać kościółowi i Probostwu.
- 8) Folwark plebański z wszystkimi swemi budynkami i z polem na Przedmieściu Kwidyńskim przy murze miasta na prawej ręce położone z ogrodem, obszerność tego gruntu ma wzdłuż 30, a wszcz 10 prętów.
- 9) Grunt Kościoła z cmentarzem z mieszkaniem Xięży i sług Kościoła z całą ulicą przy murze miejskim aż do muru zamku i do krzyża z wszystkimi na niej wystawionymi budynkami wiecznie do probostwa należeć mają a mieszkańcy w tej ulicy swoje rzemiosło i kommerycją bez przeszkody od miasta prowadzić mają.

Kościół grudziądzki żadnej nie ma erekcji tylko następujące dokumenta:

- 1) Przywilej na pergaminie od Zygmunta I króla polskiego anno 1524 feria 5 a post Festum S. Andreae Apostoli nadany od którego puszka, w której pieczęć oderwana i jej nie masz, w tym Przywileju jest:
 - 1) że mieszczanie Grudziądza zwykłego dawnego kwartałowego po 20 marków pruskich proboszczowi dać powinni.
 - 2) Kościółowi co kwartał 10 funtów wosku złotego, a 4 białego dać powinni.
 - 3) Piekarze w mieście mają dać na Boże Narodzenie, na Wielkanoc, na Świątki po jednym korcu najprzedniejszej pszenicy do hostyi.
 - 4) Szykarze wina na Grudziądzu na każde święto z tych uroczystości, mają dać po 4 sztofy wina Kościółowi.
 - 5) Mieszkańcy na przedmieściach mają dać księdzom kwartałowe.
 - 6) Mieszczanie grudziądzcy mają Kościół i pomieszczenia Xięży utrzymywać, tudzież sług kościelnych żywić i odziać.
 - 7) Trzy włóki plebańskie w każdym polu miejskim tak już z dawna wiecznym prawem mają się dziedzicznie zostać kościółowi i Probostwu.
 - 8) Folwark plebański z wszystkimi swemi budynkami i z polem na Przedmieściu Kwidyńskim przy murze miasta na prawej ręce położone z ogrodem, obszerność tego gruntu ma wzdłuż 30, a wszcz 10 prętów.
 - 9) Grunt Kościoła z cmentarzem z mieszkaniem Xięży i sług Kościoła z całą ulicą przy murze miejskim aż do muru zamku i do krzyża z wszystkimi na niej wystawionymi budynkami wiecznie do probostwa należeć mają a mieszkańcy w tej ulicy swoje rzemiosło i kommerycją bez przeszkody od miasta prowadzić mają.

PIECZĘCIE MIASTA GRUDZIĄDZA I JURYDYKI KOŚCIOŁA GRUDZIĄDZKIEGO ZE ZBIORÓW Z. ZAWADZKIEGO

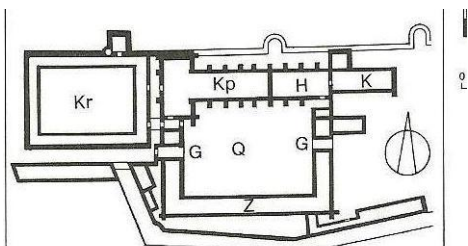


Pieczęć miasta Grudziądz
z ok. 1700 r. Głowa tura.

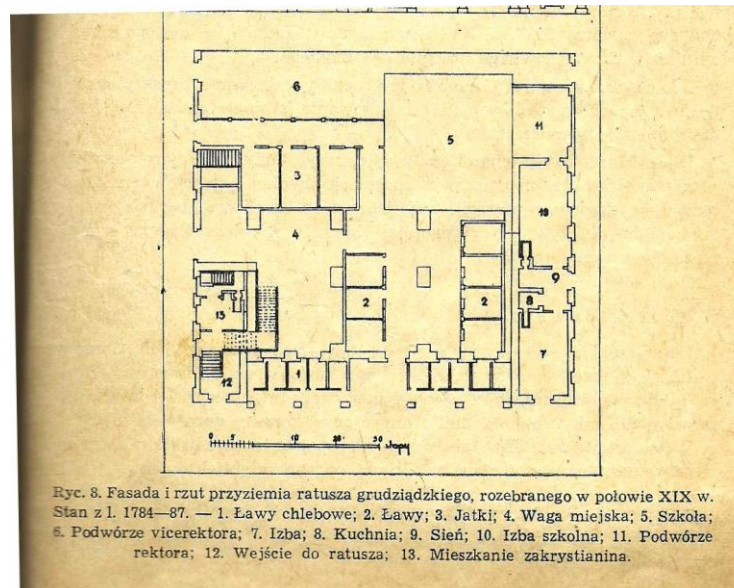


Pieczęć Kościoła Grudziądzkiego
z ok. 1700 r. Postać biskupa

PORÓWNANIE KAMPUSÓW SZKOLNYCH



Oxford, New College, założone 1379, pierwsze jednolicie zaprojektowane kolegium. Od typowego klasztoru różni się tym, że: 1 – kościół kolejalny był z reguły budowany na końcu; 2 – w jednym pokoju mieszkano czterech studentów, w klasztorze zaś dormitorium było wspólne (indywidualne cele są późniejsze); wspólna nauka odbywała się na krużgankach. G – brama, Z – pokoje, Q – dziedziniec wewnętrzny (quadrangle), Kp – kaplica, H – hala (refektarz), K – kuchnia, Kr – krużganek i cmentarz.



Ryc. 8. Fasada i rzut przyziemia ratusza grudziądzkiego, rozebranego w połowie XIX w. Stan z l. 1784–87. — 1. Ławy chlebowe; 2. Ławy; 3. Jatki; 4. Waga miejska; 5. Szkoła; 6. Podwórze vicerektora; 7. Izba; 8. Kuchnia; 9. Sień; 10. Izba szkolna; 11. Podwórze rektora; 12. Wejście do ratusza; 13. Mieszkanie zakrystianina.

Oxford

Grudziądz

UL. WIEŻOWA 2

- Obecnie piwnica kamienicy przy ul. Wieżowej 2 to dawny średniowieczny parter pomieszczeń mieszkalnych. Ceglana ściana ma tam nawet 2 m grubości i jest o ok. 0,7 m grubsza od ścian obwodowych bazyliki św. Mikołaja. Zapewne pochodzi z XIII w. Na przełomie XIII/XIV w. w zasadzie nie było stać mieszczan grudziądzkich na taką budowę.

WIEŻOWA 2



Wnęki oświetleniowe w ścianie z XIII w.

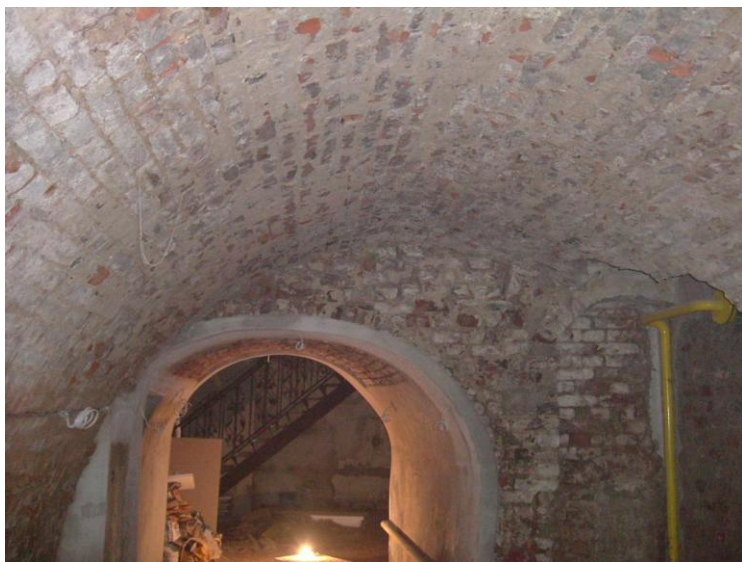


Ściana z XIII w. i sklepienie gotyckie.

OKNO GOTYCKIE OD STRONY UL. WIEŻOWEJ



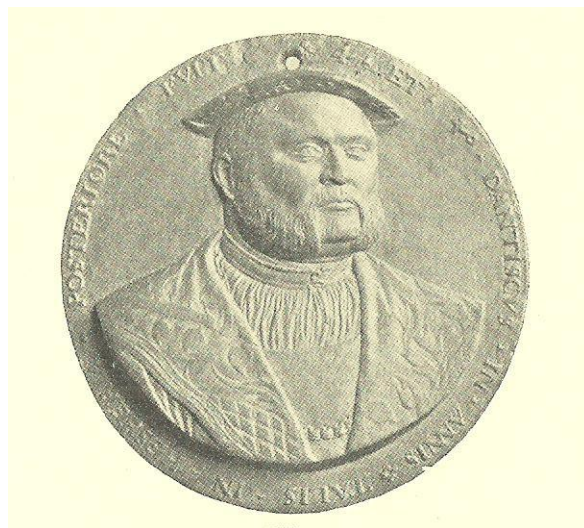
PIERZEJA WSCHODNIA, KAMIENICA
NAROŻNA PO STRONIE POŁUDNIOWEJ.
ŚREDNIOWIECZNA BRAMA LUB FURTA.
2009 R.



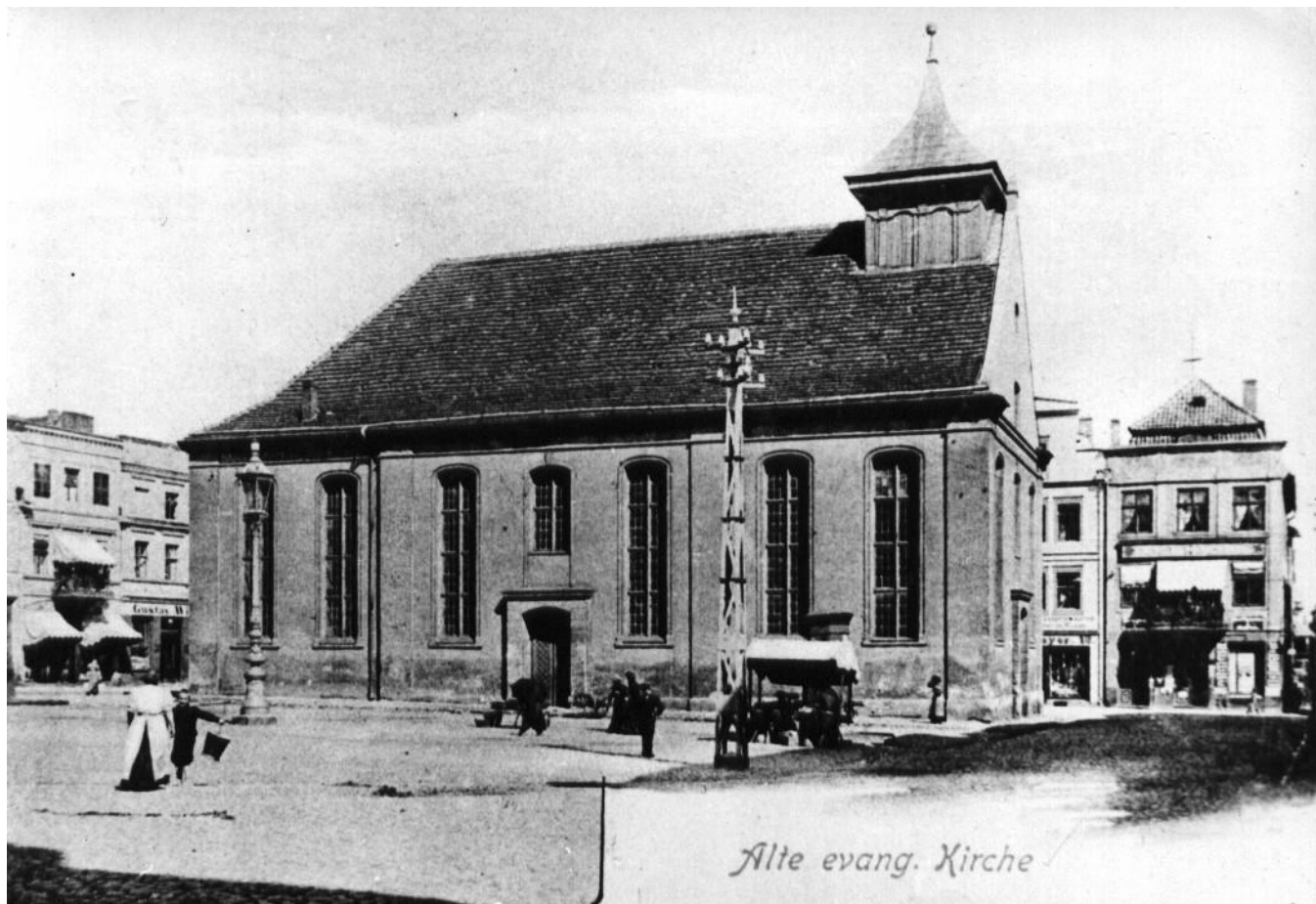
BRAMA ŚW. CHRYSYTYANA PO STRONIE WSCHODNIEJ



GDAŃSZCZANIN BP JANA DANTYSZEK ABSOLWENT SZKOŁY W GRUDZIĄDZU



ZBÓR EWANGELICKI Z LAT 80 XVIII W. NA TERENIE B. KAMPUSU SZKOLNEGO



PODSUMOWANIE

- ◉ Rozplanowanie obiektów szkolnych,
- ◉ Zachowane relikty zabudowy,
- ◉ Wymuszona istniejącym obiektem siatka ulic,
- ◉ Utrwalona dokumentami z XVII w. tradycja struktury szkoły wyższej świadczy, że na obecnym Rynku od średniowiecza był kampus szkolny.
- ◉ Udokumentowany źródłowo brak kamienic mieszczańskich przy Rynku przez ok. 200 lat, (XVII-pocz. XIX w.), pierzeje południowa, zachodnia i północna
- ◉ Obecna pierzeja południowa była w XVIII w. przy ul. Krzywej.

ZNAKI ZAPYTANIA DLA STRUKTURY KOŚCIELNEJ DIECEZJI CHEŁMIŃSKIEJ W ŚREDNIOWIECZU

- Nazwa diecezji - chełmińska
- Rezydencja biskupa w Lubawie
- Katedra w Chełmży
- Zamek kanoników chełmińskich - lokalizacja nieznana
- Kolegiata diecezji w średniowieczu - lokalizacja nieznana
- Szkoła kolegiacka - lokalizacja dla średniowiecza nieznana,
- Nie można odnaleźć Akademii Chełmińskiej dla XIV w.
- Przeznaczenie centralnego, najdroższego kwartału w Grudziądzu pod kampus szkolny wymaga wnikliwego rozpatrzenia.

PODSUMOWANIE. C.D.

- Średniowieczna jurydyka kościoła św. Mikołaja z kampusem szkolnym może wskazywać, że Akademia Chełmińska funkcjonowała zaraz po otrzymaniu buli papieskiej Urbana VI z 1386 r. wg modelu włoskiego. Model włoski jest czytelny w spisie rektorów szkoły w Grudziądzu.
- Mylne rozpoznanie Grudziądza średniowiecznego przez X. Froelicha postawiło względnie trwałą niewiadomą w kwestii zamku kanoników chełmińskich, kolegiaty i Akademii Chełmińskiej.
- Uważam, że odnaleziona została średniowieczna Akademia Chełmińska.

LOKALIZACJA SZKOŁY WYŻSZEJ W MAŁYM MIASTECZKU TEŻ WPISUJE SIĘ W OBRAZ POWSTAWANIA SZKÓŁ WYŻSZYCH W ŚREDNIOWIECZU



GRUDZIĄDZ A AKADEMIA CHEŁMIŃSKA

- Stwierdzenie o lokacji Akademii Chełmińskiej na terenie obecnego Starego Miasta w Grudziądzu nie jest podbieraniem historii Chełmna tylko rozpoznaniem i ustaleniem faktów historycznych.
- Grudziądz i Chełmno posiadały wspólną granicę miejską na Jeziorze Rządź oraz faktycznie wspólną do 1584 r. granicę kościelną na terenie obecnego Starego Miasta. Kościół św. Mikołaja jeszcze w XVII w. był wykluczony z archiprezbiteriatu grudziądzkiego (odpowiednik współczesnego dekanatu) i zarządzany był przez archiprezbitera chełmińskiego.
- Przypuszczam, że Nasza dzisiejsza prelekcja jest historyczną z uwagi na zapewne odnalezienie kampusu szkolnego Akademii Chełmińskiej.

DZIĘKUJĘ PAŃSTWU ZA UWAGĘ